

# THAILAND'S STEEL SITUATION 2015



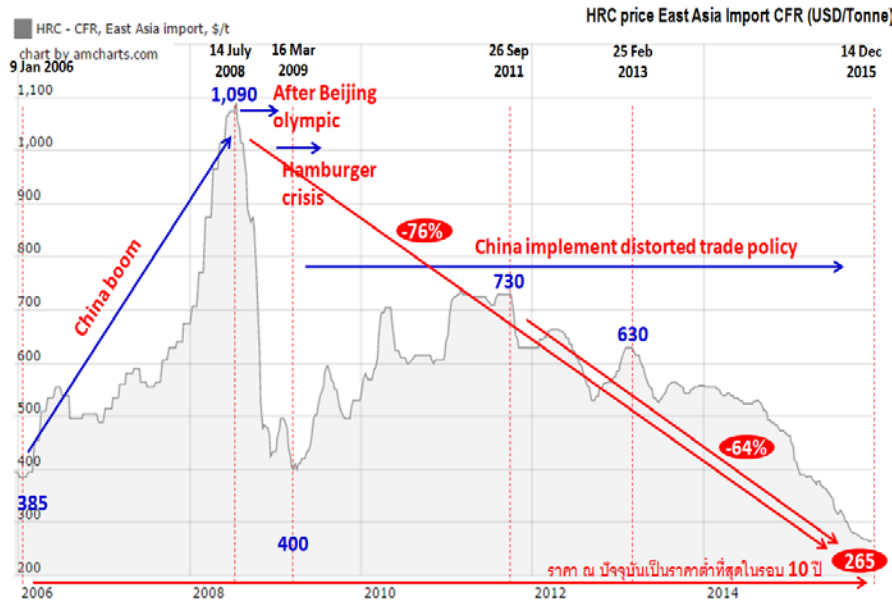
สถาบันเหล็กและเหล็กกล้าแห่งประเทศไทย  
IRON AND STEEL INSTITUTE OF THAILAND



## รายงานสรุปสถานการณ์อุตสาหกรรมเหล็ก 2015

กุมภาพันธ์ 2016

### ระดับราคาผลิตภัณฑ์เหล็กในตลาดโลกทำสถิติต่ำสุดในรอบ 10 ปี



ปี 2015 ถือเป็นปีที่ระดับราคาผลิตภัณฑ์เหล็กในตลาดโลกและตลาดเอเชียลดลงทำสถิติต่ำสุดในรอบ 10 ปี และตกต่ำกว่าช่วงวิกฤติเศรษฐกิจโลก (Hamburger Crisis 2008)

กราฟแสดงความเคลื่อนไหวของราคาเหล็ก HRC ในตลาด East Asia Import ตั้งแต่ปี 2006-2015

ที่มา : Steel Business Briefing

ราคาผลิตภัณฑ์เหล็กทั่วโลกในปี 2015 มีแนวโน้มลดลงอย่างรุนแรง สาเหตุหลักมาจากปัญหาอุปทานส่วนเกิน (Over supply) และความต้องการใช้เหล็กที่ลดลงตามการชะลอตัวทางเศรษฐกิจจีน และประเทศอื่นๆ ทั่วโลก

ราคาวัตถุดิบที่ใช้ในการผลิตเหล็กทั้งสินแร่เหล็ก ถ่านโค้ก และเศษเหล็กลดลงอย่างมากในช่วงปี 2015 โดยราคาสินแร่เหล็ก China Domestic เฉลี่ยในปี 2015 ลดลงกว่า 35% เมื่อเทียบกับปีที่ผ่านมาจาก \$140 ต่อตัน ลงมาอยู่ที่ \$90 ต่อตัน ส่วนราคาถ่านโค้ก Australia Export ลดลง 23% เมื่อเทียบกับปีก่อน เฉลี่ยอยู่ที่ \$87 ต่อตัน ขณะที่ราคาเศษเหล็ก East Asia Import ต่ำกว่าปีก่อนประมาณ \$131 ต่อตัน เฉลี่ยอยู่ที่ \$230 ต่อตัน

ราคาผลิตภัณฑ์เหล็กในปี 2015 ทั้งเหล็กทรงแบนและเหล็กทรงยาวในตลาด East Asia มีแนวโน้มลดลงตามระดับราคาเหล็กในตลาดโลก โดยราคาเหล็กทรงแบนอาทิ เหล็กแท่งแบน (Slab) เหล็กแผ่นรีดร้อน (HRC) เหล็กแผ่นรีดเย็น (CRC) และเหล็กแผ่นเคลือบ (HDG) ในปี 2015 ลดลงมากกว่า \$200 ต่อตัน โดยราคาเหล็กแท่งแบนเฉลี่ยอยู่ที่ \$297 ต่อตัน ลดลง 41% เมื่อเทียบกับปีก่อน สำหรับราคาเหล็กแผ่นรีดร้อนและเหล็กแผ่นรีดเย็นในปีนี้อยู่ต่ำกว่าปีที่ผ่านมา 35% ถึง 36% เฉลี่ยอยู่ที่ \$336 ต่อตัน และ \$393 ต่อตัน ตามลำดับ ส่วนเหล็กแผ่น

เคลือบเคลือบอยู่ที่ \$524 ต่อตัน ลดลง 22% เมื่อเทียบกับปีที่ผ่านมา สำหรับราคาเหล็กทรงยาวอาทิ เหล็กแท่งยาว (Billet) เหล็กเส้น (Bar) เหล็กลวด (Wire rod) และเหล็กโครงสร้างรูปพรรณรูปตัว H (H-Beam) ในปี 2015 มีแนวโน้มลดลงกว่า \$150 ต่อตัน โดยราคาเหล็กแท่งยาวเคลือบอยู่ที่ \$328 ต่อตัน ลดลงจากปีที่ผ่านมา 31% สำหรับราคาเหล็กเส้นเคลือบอยู่ที่ \$317 ต่อตัน ลดลง 32% เมื่อเทียบกับปีที่ผ่านมา ส่วนราคาเหล็กโครงสร้างรูปพรรณรูปตัว H เคลือบอยู่ที่ \$543 ต่อตัน

### ยอดการผลิตเหล็กดิบของโลกในปี 2015 อยู่ที่ 1,622.8 ล้านตัน หดตัวจากปีก่อน 2.8%

ยอดการผลิตเหล็กดิบของภูมิภาคเอเชียในปี 2015 อยู่ที่ 1,113.8 ล้านตัน หดตัว -2.3% เมื่อเทียบกับปีก่อนหน้า หากพิจารณาเป็นรายประเทศ พบว่า ยอดการผลิตเหล็กดิบของประเทศในภูมิภาคลดลงเกือบทั้งหมด โดยประเทศจีนผู้ผลิตเหล็กรายใหญ่ของโลกมียอดการผลิตเหล็กดิบลดลงจากปีก่อน -2.3% อยู่ที่ 803.8 ล้านตัน สาเหตุหลักมาจากการปัญหา over supply และความต้องการใช้เหล็กที่ลดลงตามการชะลอตัวทางเศรษฐกิจของจีน อย่างไรก็ตาม สัดส่วนการผลิตเหล็กของจีนยังคงเพิ่มขึ้น จากเดิม 49.3% เป็น 49.5% ของยอดการผลิตเหล็กดิบทั่วโลก

million tonnes (Mt)	2015	2014	%2015/2014
<b>Europe</b>	<b>303.9</b>	<b>313.8</b>	<b>-3.2</b>
of which:			
EU (28)	166.2	169.3	-1.8
CIS	101.5	106.1	-4.3
<b>North America</b>	<b>110.7</b>	<b>121.2</b>	<b>-8.6</b>
of which:			
United States	78.9	88.2	-10.5
<b>South America</b>	<b>43.9</b>	<b>45.0</b>	<b>-2.5</b>
<b>Africa</b>	<b>15.0</b>	<b>15.0</b>	<b>-0.2</b>
<b>Middle East</b>	<b>29.8</b>	<b>30.0</b>	<b>-0.5</b>
<b>Asia</b>	<b>1 113.8</b>	<b>1 139.8</b>	<b>-2.3</b>
of which:			
China	803.8	822.8	-2.3
Japan	105.2	110.7	-5.0
<b>Australia/New Zealand</b>	<b>5.7</b>	<b>5.5</b>	<b>4.6</b>
<b>World*</b>	<b>1 622.8</b>	<b>1 670.2</b>	<b>-2.8</b>

ตารางเปรียบเทียบปริมาณการผลิตเหล็กดิบของโลกปี 2014 และ 2015

ที่มา : Worldsteel Association

สำหรับประเทศญี่ปุ่นและเกาหลีใต้ยอดการผลิตเหล็กดิบลดลงจากปีที่ผ่านมา -5.0% และ -2.6% อยู่ที่ 105.2 ล้านตัน และ 69.7 ล้านตัน ขณะที่ยอดการผลิตเหล็กดิบของประเทศอินเดียขยายตัวกว่า 2.6% อยู่ที่ 89.6 ล้านตัน อานิสงค์จากการขยายตัวของอุตสาหกรรมก่อสร้างและอุตสาหกรรมเครื่องใช้ไฟฟ้าและอิเล็กทรอนิกส์ภายในประเทศ

ภูมิภาคยุโรป (EU (28)) ยอดการผลิตเหล็กดิบในปี 2015 อยู่ที่ 166.2 ล้านตัน หดตัว -1.8% หากพิจารณาตามรายประเทศที่สำคัญ พบว่า ยอดการผลิตเหล็กดิบส่วนใหญ่ลดลงเกือบทั้งหมด โดยประเทศเยอรมัน อิตาลี ฝรั่งเศส และสหราชอาณาจักร มียอดการผลิตเหล็กดิบลดลง -0.6% -7.1% -7.2% และ -10.4% อยู่ที่ 42.7 ล้านตัน 22.0 ล้านตัน 15.0 ล้านตัน และ 10.9 ล้านตัน ตามลำดับ ขณะที่ยอดการผลิตเหล็กดิบของประเทศสเปนขยายตัว 4.4% อยู่ที่ 14.9 ล้านตัน

ส่วนยอดการผลิตเหล็กดิบในภูมิภาคอื่นๆ ได้แก่ กลุ่มประเทศ CIS อเมริกาเหนือ และอเมริกาใต้ หดตัวลดลงเช่นกัน โดยยอดการผลิตเหล็กดิบของกลุ่มประเทศ CIS ลดลง -4.3% อยู่ที่ 101.5 ล้านตัน ประเทศรัสเซีย

และยูเครนมียอดการผลิตเหล็กดิบอยู่ที่ 71.1 ล้านตัน และ 22.9 ล้านตัน ลดลง -0.5% และ -15.6% ตามลำดับ สำหรับยอดการผลิตเหล็กดิบของอเมริกาเหนือลดลง -8.6% อยู่ที่ 110.7 ล้านตัน สาเหตุหลักมาจากประเทศสหรัฐอเมริกาผู้ผลิตรายใหญ่ของภูมิภาคมียอดการผลิตเหล็กดิบลดลง -10.5% อยู่ที่ 78.9 ล้านตัน ส่วนยอดการผลิตเหล็กดิบของอเมริกาใต้ปี 2015 ลดลง -2.5% อยู่ที่ 43.9 ล้านตัน โดยประเทศบราซิลยอดการผลิตเหล็กดิบลดลง -1.9% อยู่ที่ 33.2 ล้านตัน สำหรับอัตราการใช้กำลังการผลิตเหล็กดิบเฉลี่ยของโลกปี 2015 อยู่ที่ 69.7% ลดลงจากปีก่อน 73.4%

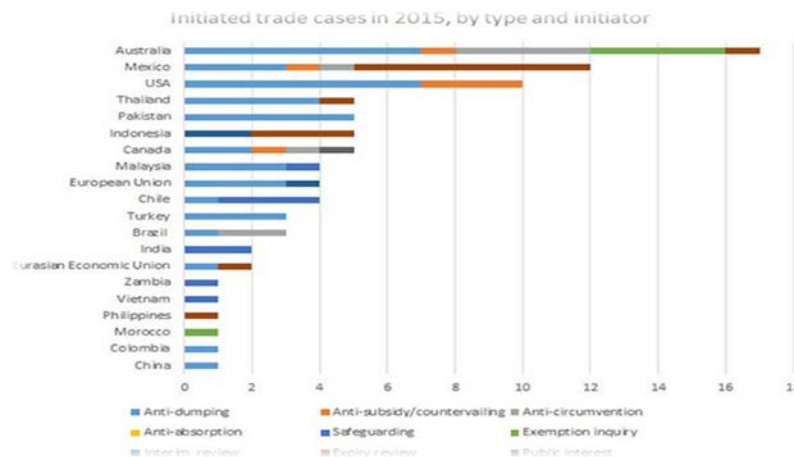
Top 10 steel-producing countries				
Rank	Country	2015 (Mt)	2014 (Mt)	%2015/2014
1	China	803.8	822.8	-2.3
2	Japan	105.2	110.7	-5.0
3	India	89.6	87.3	2.6
4	United States	78.9	88.2	-10.5
5	Russia (a)	71.1	71.5	-0.5
6	South Korea	69.7	71.5	-2.6
7	Germany	42.7	42.9	-0.6
8	Brazil	33.2	33.9	-1.9
9	Turkey	31.5	34.0	-7.4
10	Ukraine (a)	22.9	27.2	-15.6

Source: worldsteel

ตารางแสดง 10 อันดับประเทศผู้ผลิตเหล็กดิบของโลกปี 2015

ที่มา : Worldsteel Association

## 2015 ถือเป็นปีที่มีการประกาศใช้มาตรการทางการค้าสินค้าเหล็กมากที่สุด



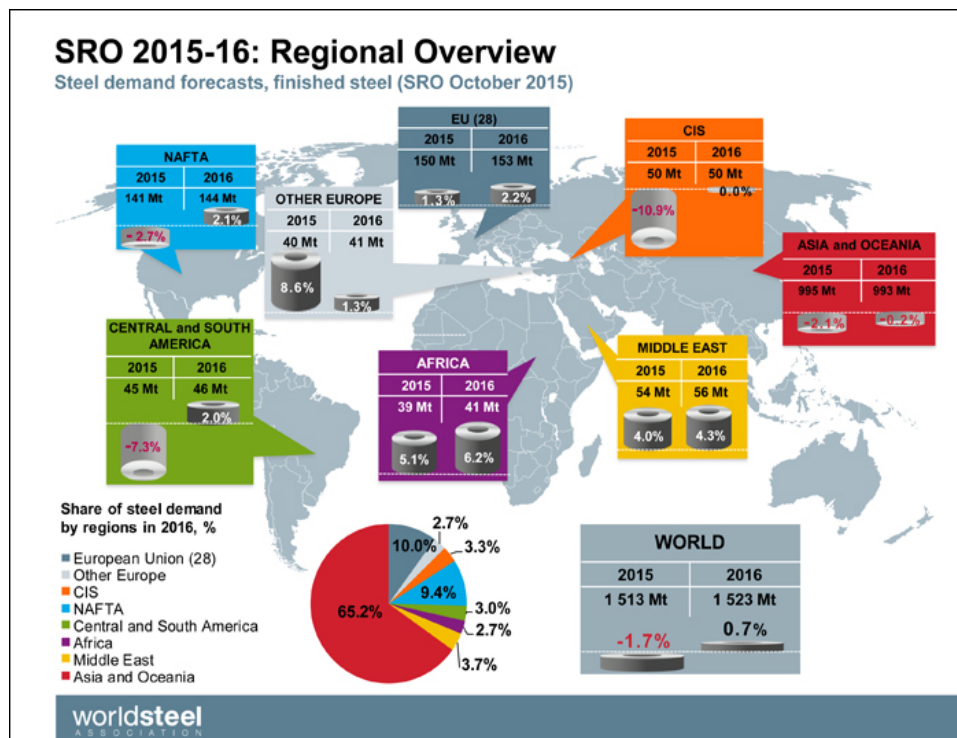
2015 มีการประกาศใช้มาตรการทางการค้าสินค้าเหล็กกว่า 87 เคส

ที่มา : SteelFirst, 20 Jan 2016

ปัญหา Over supply และความต้องการใช้เหล็กที่หดตัวลง นำไปสู่วิกฤตอุตสาหกรรมเหล็กโลกที่รุนแรงมากยิ่งขึ้นในปี 2015 ประเทศผู้นำเข้า เช่น ประเทศอินโดนีเซีย ปากีสถาน อิหร่าน หทยอยประกาศมาตรการเพื่อปกป้องการทะลักของสินค้าเหล็ก ซึ่งมีสาเหตุมาจากการทุ่มตลาดโดยผู้ผลิตเหล็กที่มีการค้าที่ไม่เป็นธรรม (Unfair Trade) ไม่ว่านแม้กระทั่งประเทศอินเดียผู้ผลิตเหล็กรายใหญ่อันดับ 3 ของโลกยังต้องใช้มาตรการทางภาษีเพื่อ

บรรเทาผลกระทบจากการทะลักของสินค้าเหล็ก โดยปี 2015 ถือเป็นปีที่มีการประกาศใช้มาตรการทางการค้าสินค้าเหล็กกว่า 87 เคส เช่น มาตรการ Anti-dumping, มาตรการ Safeguarding มาตรการ Anti-Subsidy/Countervailing และมาตรการ Anti-Circumvention เป็นต้น โดยประเทศที่ยื่นฟ้องมากที่สุดคือประเทศออสเตรเลีย รองลงมาคือประเทศเม็กซิโก และประเทศสหรัฐอเมริกา ตามลำดับ สำหรับประเทศที่ถูกฟ้องมากที่สุดคือเหล็กจากประเทศจีน 43 เคส คิดเป็นสัดส่วนเกือบครึ่งหนึ่งของเคสที่เกิดขึ้นทั้งหมด รองลงมาคือเหล็กจากประเทศเกาหลีใต้ และไต้หวัน ตามลำดับ

### คาดการณ์ความต้องการใช้เหล็กของโลกปี 2016 ขยายตัว 0.7%

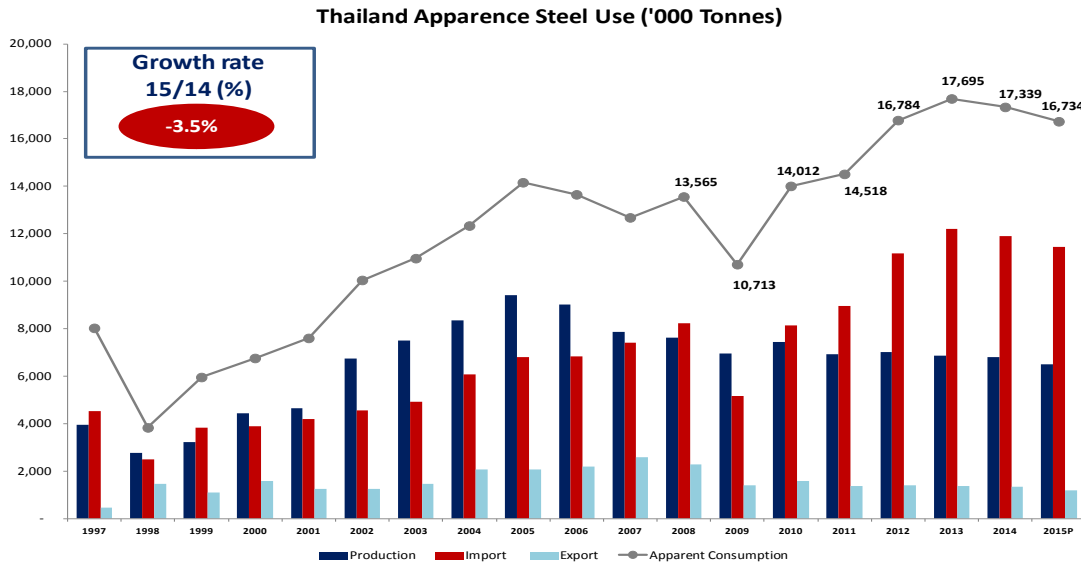


รูปแสดงปริมาณการใช้เหล็กสำเร็จรูปรายประเทศในปี 2015 และ 2016

ที่มา : Worldsteel Association

สถาบันเหล็กโลก หรือ Worldsteel คาดการณ์ความต้องการใช้เหล็กสำเร็จรูปของโลกปี 2016 ขยายตัว 0.7% อยู่ที่ 1,523 ล้านตัน โดยเป็นผลมาจากความต้องการใช้เหล็กของประเทศในแถบยุโรป แอฟริกา และอเมริกา ที่ขยายตัวเพิ่มขึ้นตามการฟื้นตัวทางเศรษฐกิจ อย่างไรก็ตาม Worldsteel คาดว่าความต้องการใช้เหล็กของประเทศในแถบภูมิภาคเอเชียจะลดลง -0.3% ในปี 2016 อยู่ที่ 985.5 ล้านตัน เนื่องจากสถานะอุตสาหกรรมเหล็กของจีนยังไม่มีสัญญาณปรับตัวดีขึ้น โดยคาดว่าความต้องการใช้เหล็กของจีนในปี 2016 จะมีแนวโน้มหดตัว -3.0% สำหรับความต้องการใช้เหล็กในกลุ่มประเทศอาเซียนคาดว่าจะขยายตัว 3.4% เช่นเดียวกับความต้องการใช้เหล็กของประเทศอินเดียที่คาดว่าจะขยายตัวได้สูงถึง 7.6% เมื่อเทียบกับปีที่ผ่านมา

ยอดการใช้เหล็กสำเร็จรูปของไทยในปี 2015 หดตัว 3.5%



กราฟแสดงปริมาณการผลิต นำเข้า ส่งออก บริโภค สินค้าเหล็กของไทยตั้งแต่ปี 1997 – 2015

ที่มา : สถาบันเหล็กและเหล็กกล้าแห่งประเทศไทย

ยอดการผลิตเหล็กดิบของไทยเดือนมกราคม – ธันวาคมปี 2015 อยู่ที่ 3.7 ล้านตัน ปรับตัวลดลงจากช่วงเวลาเดียวกันของปีที่ผ่านมา -9.2% สำหรับยอดการผลิตเหล็กสำเร็จรูปรวมของไทยปี 2015 อยู่ที่ 6.5 ล้านตัน ลดลง -4.4% เมื่อเทียบกับช่วงเวลาเดียวกันของปีที่ผ่านมา จำแนกเป็นการผลิตเหล็กทรงยาว 4.0 ล้านตัน ขยายตัว 2.2% เมื่อเทียบกับช่วงเวลาเดียวกันของปีก่อน เป็นผลมาจากยอดการผลิตเหล็กเส้นและเหล็กรูปพรรณรีดร้อน (Rebar & HR Section) ขยายตัวเพิ่มขึ้น 3.0% เมื่อเทียบกับช่วงเวลาเดียวกันของปีที่ผ่านมา อยู่ที่ 3.6 ล้านตัน ขณะที่ยอดการผลิตเหล็กลวด (Wire Rod) ในปี 2015 กลับหดตัวลดลง -4.4% เมื่อเทียบกับช่วงเวลาเดียวกันของปีที่ผ่านมา อยู่ที่ 411,480 ตัน สำหรับการผลิตเหล็กทรงแบนในปี 2015 หดตัว -13.5% อยู่ที่ 2.5 ล้านตัน โดยผลิตภัณฑ์ที่มีการผลิตมากที่สุดคือเหล็กแผ่นรีดร้อนชนิดเป็นม้วนและไม่เป็นม้วน (HR Sheet) 2.3 ล้านตัน ลดลงจากปีที่ผ่านมา -11.5% รองลงมาคือเหล็กแผ่นรีดเย็น (CR Sheet) 1.6 ล้านตัน ลดลงเมื่อเทียบกับช่วงเวลาเดียวกันของปีที่ผ่านมา -7.0% และเหล็กแผ่นเคลือบ 1.3 ล้านตัน ขยายตัวจากช่วงเวลาเดียวกันของปีที่ผ่านมา 26.6%

สำหรับปริมาณการใช้ผลิตภัณฑ์เหล็กสำเร็จรูปไทยปี 2015 อยู่ที่ 16.73 ล้านตัน หดตัว -3.5% โดยปริมาณการใช้เหล็กทรงยาวหดตัว 0.4% เมื่อเทียบกับช่วงเดือนเดียวกันของปีก่อน อยู่ที่ 6.1 ล้านตัน ขณะที่ปริมาณการใช้เหล็กทรงแบนหดตัว -5.2% เมื่อเทียบกับช่วงเดือนเดียวกันของปีก่อน อยู่ที่ 10.6 ล้านตัน โดยผลิตภัณฑ์เหล็กที่มีการใช้งานมากที่สุดคือ เหล็กแผ่นรีดร้อน 6.72 ล้านตัน รองลงมาคือ เหล็กเส้น 3.85 ล้านตัน และเหล็กแผ่นเคลือบ 3.81 ล้านตัน ตามลำดับ

## ยอดนำเข้าผลิตภัณฑ์เหล็กของไทยปี 2015 หดตัว -6%

ปริมาณการนำเข้าผลิตภัณฑ์เหล็กของไทยในปี 2015 อยู่ที่ 16.04 ล้านตัน ลดลง -6% เมื่อเทียบกับช่วงเวลาเดียวกันของปีที่ผ่านมา จำแนกเป็นการนำเข้าวัตถุดิบ 1.43 ล้านตัน การนำเข้าผลิตภัณฑ์เหล็กสำเร็จรูป 3.18 ล้านตัน และการนำเข้าผลิตภัณฑ์เหล็กสำเร็จรูป 11.44 ล้านตัน โดยผลิตภัณฑ์ที่มีการนำเข้ามากที่สุดคือ เหล็กแผ่นรีดร้อน 4.3 ล้านตัน รองลงมาคือ เหล็กแผ่นเคลือบ 2.63 ล้านตัน และเหล็กถวด 1.59 ล้านตัน ตามลำดับ

สำหรับการส่งออกผลิตภัณฑ์เหล็กของไทยปี 2015 อยู่ที่ 1.9 ล้านตัน ขยายตัว 5% เมื่อเทียบกับช่วงเวลาเดียวกันของปีที่ผ่านมา จำแนกเป็นการส่งออกวัตถุดิบ 433,370 ตัน และผลิตภัณฑ์เหล็กสำเร็จรูปอยู่ที่ 1.4 ล้านตัน ขยายตัวจากปีที่ผ่านมา 7% สำหรับผลิตภัณฑ์เหล็กที่มีการส่งออกมากที่สุดคือ เหล็กโครงสร้างรูปพรรณ 307,133 ตัน หดตัวจากช่วงเวลาเดียวกันของปีก่อน -17% โดยส่วนใหญ่เป็นการส่งออกไปยังประเทศมาเลเซีย สิงคโปร์ และฮ่องกง รองลงมาคือ เหล็กเส้น 211,339 ตัน หดตัว -13% เมื่อเทียบกับช่วงเวลาเดียวกันของปีที่ผ่านมา โดยส่วนใหญ่ส่งออกไปยังสาธารณรัฐประชาธิปไตยประชาชนลาว เมียนมาร์ และอินเดีย ตามลำดับ

Products	Import		Export	
	Jan-Dec 15		Jan-Dec 15	
	Qty (Tonnes)	% change 15/14	Qty (Tonnes)	% change 15/14
<b>Iron Products</b>	402,102	-10%	33,881	-32%
<b>Ferro Alloys</b>	80,999	-25%	2,032	248%
<b>Crude Steel Products</b>	3,175,945	2%	3,612	-36%
Billet	1,464,234	34%	2	-
Slab	1,045,596	-38%	596	-
Others	666,115	95%	3,014	-46%
<b>Hot-rolled Steel Products</b>	6,648,972	-7%	819,651	16%
Sections	94,293	18%	307,133	-17%
Bars	651,262	-3%	211,339	-13%
Wire Rods	1,592,227	-4%	7,441	-43%
Plates (>=3 mm.)	341,308	31%	3,949	-55%
HR Coils / Sheets	3,925,907	-6%	9,698	-74%
Others	43,975	-86%	280,091	687%
<b>Cold-rolled Products</b>	1,238,689	2%	105,882	14%
Cold-rolled Sheets & Strips	1,095,547	-10%	105,071	14%
Cold-rolled Electrical Sheets	143,142	-87%	810	-
<b>Coated Sheets &amp; Strips</b>	2,628,855	-2%	91,088	-13%
Galvanized Sheets	1,579,108	-5%	55,402	-6%
Tinplates / Tin free	229,813	23%	2,081	-23%
Zn-Al	209,352	-6%	2,367	-4%
Color Coated	224,886	-10%	14,588	-8%
Others	385,696	10%	16,650	-32%
<b>Pipes &amp; Tubes (excl. pipe fittings)</b>	670,932	-11%	218,752	-7%
<b>Cold-finished &amp; Cold-formed Steels</b>	249,038	-1%	209,674	0%
<b>Iron &amp; Steel Scrap</b>	949,340	-31%	397,457	4%
<b>Total</b>	<b>16,044,872</b>	<b>-6%</b>	<b>1,882,029</b>	<b>5%</b>

ตารางสรุปปริมาณการนำเข้าและส่งออกผลิตภัณฑ์เหล็กของไทยปี 2015

ที่มา: กรมศุลกากร ประมวลผลโดยสถาบันเหล็กและเหล็กกล้าแห่งประเทศไทย



## ติดตามข้อมูลเพิ่มเติมได้ที่



[www.isit.or.th](http://www.isit.or.th)



[iiu.isit.or.th](http://iiu.isit.or.th)

iiu



ISIT.Thailand



@isitthailand



ข่าวเหล็กไทย by iiU  
(@qrt0680z)



แผนกข้อมูลและวิจัยตลาด

โทร 02 712 4402-7 ต่อ 111

E-mail: Pradthana@isit.or.th

สมัครสมาชิก

โทร 02 712 4402-7 ต่อ 124 หรือ 128

สนใจลงโฆษณาติดต่อ

คุณกุลจิต อัครมาส

E-mail: Kullajit@isit.or.th

โทร 02-712-4402-7 ต่อ 126

โทรสาร 02-713-6293